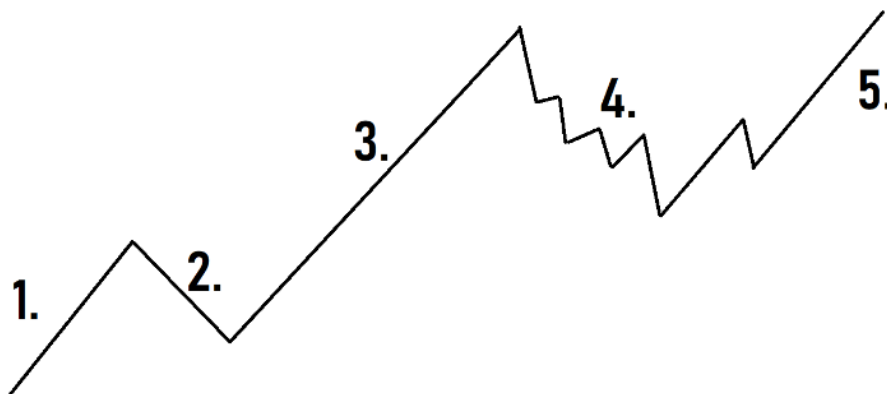


# Описание работы алгоритма Linetrader 3.01

Торговый алгоритм Linetrader был разработан в 2019 году командой опытных трейдеров-аналитиков. В основу работы алгоритма заложены исключительно математические расчеты исторического поведения цены. В нашем алгоритме не используются индикаторы

Суть идеи: рынок движется волнами (более подробно это описано в теории волн Эллиота).

Схематично это выглядит следующим образом:



\*Вы можете открыть график любого инструмента и любого таймфрейма и самостоятельно убедиться в том, что рынок движется именно такими волнами (при движении вниз картина просто будет зеркальной).

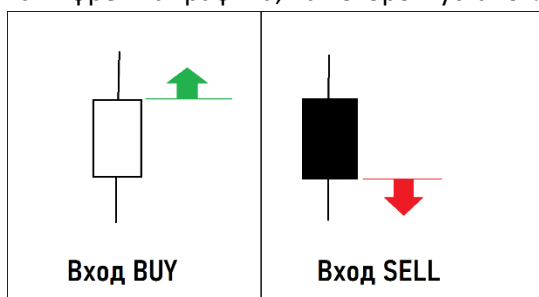
Но, к сожалению, есть проблема – очень сложно (или практически невозможно) определить в какой волне мы находимся в данный момент.

Исходя из этих вводных мы создали алгоритм, который отлично подходит для заработка в любой волне.

История всегда повторяется, рынок не движется в одном направлении – за каждым ростом всегда происходит коррекция.

Описание работы алгоритма:

1. Выбор направления открытия позиции происходит по тренду последней свечи, исходя из таймфрейма графика, на котором установлен робот:



2. После открытия сделки, робот выставляет Тейк Профит на заданное количество пунктов.

3.1. Если рынок идет в нужном направлении, то сделка закрывается по Тейк Профит. После

закрывает сделку советник анализирует последнюю свечу (см. п. 1) и открывает новую сделку

3.2. Если рынок идет в противоположном от нашей сделки направлении, то робот начинает открывать сетку ордеров в направлении, аналогичном первой сделке.

4. Сетка строится исходя из 5 шагов.

Расчет объема сделок:

Первый и второй ордер – устанавливаются в настройках робота. Третий ордер рассчитывается по формуле (Лот #2 \* Мультипликатор). Четвертый и последующие по формуле (Предыдущая сделка \* Мультипликатор).

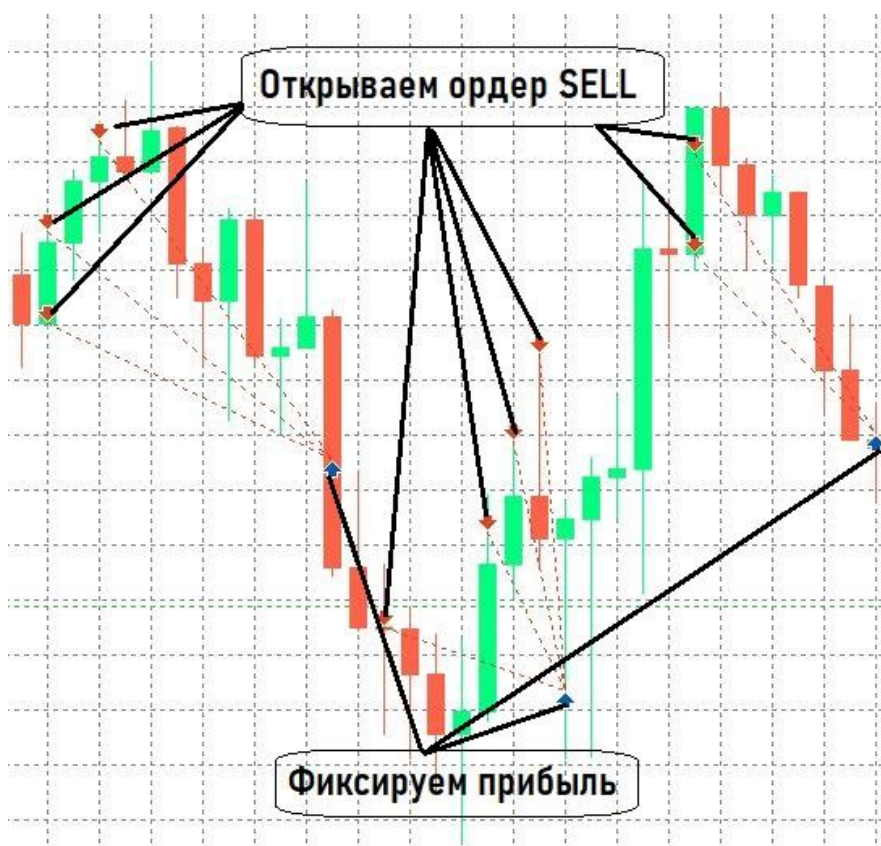
Расчет частоты открытия сделок:

Для определения частоты открытия 2й и последующих сделок используется 2 параметра: Размер шага (в пунктах) и Таймфрейм шага. Открытие 2го и последующих ордеров происходит после того, как цена отклонилась на заданное в Шаге количество пунктов и свеча установленного в Шаге Таймфрейма, которая пересекла заданное отклонение, закрылась и произошло открытие следующей свечи.

5. Закрытие сделок:

После открытия каждого нового ордера уровень Тейк Профит автоматически переносится на уровень суммарной прибыли в пунктах (заданных в настройках) по всем открытым ордерам.

На практике работа робота выглядит следующим образом:



## Описание настроек алгоритма

1. Торговля Buy/Sell – выбор направления торговли.

Только Buy – разрешить только покупки (игнорируем сигналы Sell)

Только Sell – разрешить только продажи (игнорируем сигналы Buy)

Buy/Sell – разрешить и покупки и продажи (используем все сигналы)

2. Вход – По направлению/против направления

По направлению – открываемся по тренду последней свечи

Против направления – открываемся против тренда последней свечи

2. Включить две сетки – true/false

True – если после открытия сделки поступает сигнал в противоположную сторону, то робот открывает сделку в противоположную сторону и набирает вторую сетку ордеров

False – работаем только с одной сеткой ордеров и игнорируем противоположные сигналы до срабатывания Тейк Профит

3. Начальный лот #1 – объем первой сделки

4. Начальный лот #2 – объем второй сделки

5. Лот от баланса – true/false

True – объем первой и второй сделки вычисляется исходя из заданной доли в % от депозита

False – используем заданные объемы из п.3 и п.4 в качестве 1й и 2й сделок

6. Риск в процентах – задаем сумму в % от депозита, на объем которой робот будет открывать 1ю и 2ю сделки. Опция используется только при показателе “true” в п. 5.

7. Множитель лота – мультипликатор объема, который применяется к 3й и последующим позициям

8. Шаг #1 – расстояние в пунктах до открытия следующего ордера

9. Кол-во ордеров для шага #1 – количество сделок, которые будут открыты с расстоянием, заданным в п. 8

10. Таймфрейм шага – таймфрейм свечи, по закрытию которой будут открываться сделки шага 1

11. Шаг #2 – расстояние в пунктах до открытия следующего ордера

12. Кол-во ордеров для шага #1 – количество сделок, которые будут открыты с расстоянием, заданным в п. 11

13. Таймфрейм шага – таймфрейм свечи, по закрытию которой будут открываться сделки шага 2

14. Шаг #3 – расстояние в пунктах до открытия следующего ордера

15. Кол-во ордеров для шага #3 – количество сделок, которые будут открыты с расстоянием, заданным в п. 14
16. Таймфрейм шага – таймфрейм свечи, по закрытию которой будут открываться сделки шага 3
17. Шаг #4 – расстояние в пунктах до открытия следующего ордера
18. Кол-во ордеров для шага #4 – количество сделок, которые будут открыты с расстоянием, заданным в п. 17
19. Таймфрейм шага – таймфрейм свечи, по закрытию которой будут открываться сделки шага 4
20. Шаг #5 – расстояние в пунктах до открытия следующего ордера
21. Кол-во ордеров для шага #5 – количество сделок, которые будут открыты с расстоянием, заданным в п. 8
22. Таймфрейм шага – таймфрейм свечи, по закрытию которой будут открываться сделки шага 5
23. MAX количество ордеров – максимальное количество ордеров 1й сетки, которое робот может открыть
24. TakeProfit – уровень фиксации прибыли в пунктах
25. Ограничение потерь – true/false  
  
True – робот фиксирует все позиции при достижении просадки в % от баланса  
  
False – робот не фиксирует позиции в просадке
26. TotalEquityRisk – размер просадки от баланса в %, при котором робот фиксирует все позиции. Опция используется только при показателе “true” в п. 25
27. iMagic (Magic) – уникальный номер, которым робот помечает собственные позиции для управления ими.
28. Использовать трейлинг – true/false  
  
True – трейлинг-стоп используется  
  
False – трейлинг-стоп не используется
29. Старт трала – размер прибыли в пунктах, при котором активируется трейлинг-стоп
30. Длина трала – размер трейлинг-стопа
31. Шаг трала – задается номер Шага, начиная с которого робот активирует трейлинг-стоп